

La romanització de la vall d'Alaró.

Resum. La pervivència d'alguns elements estructuradors del territori com són les vies de comunicació, les fonts, sèquies, i torrents, així com altres dades de la toponímia i alguns elements constructius que s'han pogut relacionar, donen idea d'una sèrie d'indicis que ens permeten establir una hipòtesis del tipus d'assentament dels primers colonitzadors romans i posteriorment bizantins a la vall d'Alaró.

Paraules claus: Fonts, camins, aljubs, torrents, sèquies, canalització, vall d'Alaró, estructura del territori, roma, fortificacions, Bizanci.

Ens trobem front d'una vall al·luvial d'una amplada variable de terres fèrtils irrigada pel torrent de s'Estret i el de Solleric que uneixen el seu tram final en el torrent de Banyols. Aquesta vall es desenvolupa longitudinalment segons la directriu de la Serra de Tramuntana a l'espai que queda entre el seu vessant interior i la cadena paral·lela de serres i turons d'altura descendent; Peña de ca'n Jeroni, Puig de Bellveure, i Es Puig, que per la part sud-oest garanteixen una certa permeabilitat de pas cap a la resta del Raiguer, mentre que al nord-oest aquest pas es dificulta per l'existència del Grau que conforma la vall d'Almadrà, permetent però, així i tot, un pas relativament suau entre les dues valls. Transversalment a aquest eix es produeix el pas entre El Puig d'Alaró i de l'Aucadena que el connecta amb la vall d'Orient a través de la zona de Solleric.

En temps de la dominació musulmana Alaró formava part del districte de Canarossa que comprenia els actuals termes municipals de Lloseta, Binissalem, Sencelles, Santa Eugènia, i Santa M^a del Camí. Aquest districte correspongué al bescompte de Bearn al posterior repartiment de l'illa després de la conquesta catalana de 1229, i l'actual topònim d'Alaró era escrit en aquesta època com Oloron, Aleron, o Oloro.

Conformaven l'actual terme segons la documentació catalana de l'Escrivania de Cartes Reials (ECR) les següents alqueries: Addaya, Serra, Azeneth, Beniarri, Abenassa aben Abdalla aben Ubeyt Dalla, Pucella, Benauguir, dels quals no es conserva el topònim actualment, i Imnelazen, Oloron, Baniuls o Banyols, Yarfán Sepulcre o Masnou, que si conserven avui dia el topònim; el primer pertanyia a la cavalleria de Son Sant Joan de la que prengueren el nom un barri de l'actual Alaró i el pujol situat al sud-oest del poble, i els dos darrers pertanyien a la cavalleria de Guillem de Puigdorfilà. Al referir-se a l'alqueria de Banyols, aquesta també es cita com "*vineas de Banyuls o veneyto de Banyols*" i queda situada a l'actual possessió de Son Fortesa de la que es va segregar i va mantenir el nom l'actual possessió de Banyols situada més al sud-oest.⁽¹⁾

El primer esment d'Alaró es troba en un text del geògraf andalusí al-Zuhri (mort entre 1154-1161): "En aquesta illa es troba una gran fortalesa construïda en un lloc amb el nom de Hisn Alarum alt i erm, sense igual en el món habitat; es coneguda amb el nom de Hisn Alarum. Conten els mallorquins que quant l'illa fou conquistada a l'època de Muhammad, fill del quint amir Ummaya a al-Andalus, els Rum es feren forts en aquesta fortalesa durant vuit anys i cinc mesos després de la conquesta, sense que ningú pogués fer res contra ells; no més la falta de queviures els obligà a sortir. Aquesta fortalesa s'aixeca sobre el cim d'un puig de pedra dura on hi ha una font abundant".⁽²⁾

Jaume I el Conquistador en el seu "Llibre dels feits" el torna a citar a 1229: "E ab aquells que poguem haver començam de fer aquella cavalcada: e lleixam un castell qui es té ab aquella muntanya qui ha nom Alaró, e és lo pus fort castell del regne de Mallorca a la part dreta".

Però no es la única fortalesa que es troba al terme, ja que en podem localitzar un altre que donà nom al puig de Sa Bastida al peu del qual es troba la font que du el mateix nom. Aquest puig de 576 m d'altura queda situat entre la font de Sa Bastida i la de les Artigues. Aquest puig està constituït per una mola calcària emergent accessible exclusivament per el costat sud-oest, on s'hi troben una sèrie de construccions tipus aljub realitzats amb maçoneria i referits amb una capa de calç i trencadís ceràmic i amb lliscat d'un morter vermellós com impermeabilitzant.⁽³⁾

La romanització de la contrada.

A Sa Bastida s'hi ha pogut localitzar restes de tegulae, ceràmica grollera i alguna sigil·lada molt desgastada. Es pot apreciar encara un camí del tipus tiranys que comunica la font de Sa Bastida amb la fortificació, i baixant de la font cap el poble un altre camí empedrat a base de lloses.

Aramburu Zabala a *Dos fortificaciones tardo-romanas en la sierra de Mallorca* escriu; “..A més de les restes tardoromanes, a la Penya de Sa Bastida es va aixecar una fortificació, poc després de ser conquistada l'illa pels catalans en el segle XIII, de la qual queden les muralles i aljubs. Es troba possiblement documentada en el text de l'any 1233, en el qual s'atorga a Pere de Vilaragut el dret per a aixecar un Castell sobre l'alqueria Beniarrí, que podria correspondre a alguna de les quals s'aixecaven als seus peus (Oleza i d'Espanya, 1948: 751)...” Segueix dient; “...Amb certa seguretat es poden atribuir a època tardoromana les restes de cabanyes que s'estenen pel cim de la penya. És possible que la muralla del segle XIII, que assenyalen en el plànol corresponent en vermell, s'aixequés sobre murs anteriors, però no hem pogut apreciar-ho. Els aljubs, dels quals s'han identificat amb seguretat tres, encara que podria haver més, semblen també correspondre al segle XIII, encara que la ceràmica del seu interior sigui, exclusivament, tardoromana...” Justifica aquest fet de trobar ceràmica tardoromana dintre de les estructures que data del segle XIII, com a conseqüència d'haver-hi caigut després d'anar rodolant per les fortes pendents (en realitat no tan fortes).⁽⁴⁾ Justificació que sembla poc probable, sent més possible que el dret a aixecar el Castell que atorga a Vilaragut no fora exercit i que les restes existents siguin d'època anterior, o que simplement fora tan sols ampliat o reformat, situació que ens porta a pensar que alguna d'aquestes estructures en realitat son anteriors a la data proposada (cronologia basada, més en la documentació de 1233 citada, que en la datació extrapolable a partir de dades materials de les estructures existents) i per tant segons la ceràmica que contenen al manco d'època bizantina.

El Castell d'Alaró es troba sobre una penya de 825 m d'altura a 2,5 km en línia recta de l'anterior connectades visualment. Indubtablement, aquesta segona fortificació disposa de millors possibilitats defensives en la zona, no tan sols per ser envoltada de penyasegat, sinó perquè disposa d'una gran superfície amb no massa pendent i, sobretot, perquè en el mateix cim brolla una font. El Castell, fou edificat tal com ho veiem en l'actualitat després de la conquesta catalana, i la seva presència en front a l'altre fortificació de Sa Bastida ha provocat un predomini dels estudis sobre el lloc. Les referències arqueològiques publicades anteriors al domini musulmà són escasses, reduint-se a una cita de Roselló (1973: 96), que parla de troballes de ceràmica romana “escassos i molt rodats.”

Aquestes dues fortificacions plegades conformen així un conjunt defensiu infal·lible que domina perfectament tota la vall d'Alaró i de bona part del Raiguer (Binissalem, Consell, Mainou, Santa M^a del Camí). Al mateix temps des de la vall hi podem trobar un punt privilegiat des del qual podem observar simultàniament aquestes dues fortificacions, creant-se així un triangle de connexió visual entre aquestes i el punt en qüestió a la possessió de Son Fortesa.

Sembla plausible que la forma àrab Alarum (vocable llatí Alaris -um que significa destacament militar) citat en text del geògraf al-Zuhri fora conservada del nom que donaren els pobladors precedents al seu castrum bizantí ⁽⁵⁾ que posteriorment s'incorporaria al sistema de castells andalusins de Mallorca. Més que altre explicació més retorçada i peregrina com es la suposada procedència d'Ilurone o Oloron d'origen ligur, o el possible nomenament per part dels àrabs de la fortalesa ja existent amb el nom de Al-Rum que significa “Castell dels Rum” (Roselló Bordoy). De fet M. Barceló (1984b, 27-34) matisa el significat del terme Rum; “amb rigor [...] rum per implicació significa cristià però sobre tot assenyala una estructura de poder, una organització administrativo-militar” l'estructura bizantina que els àrabs es trobaren “de l'Orient fins a Tànger” pot ser però en un estat de decadència no tan greu com el que descriu per la situació d'aquesta estructura a la nostra illa “situació relativament avançada de descomposició social i de forta reducció demogràfica”.

Del jaciment localitzat a San Pere Antoni.

Aquest jaciment està situat sobre un turonet a la part nord-est de la vall d'Alaró, esglaonat artificialment per un seguit de marjades concèntriques que es tanquen en forma el·líptica segons les corbes de nivell del turó original. S'ha pogut localitzar gràcies a les abundants restes ceràmiques que van d'època republicana fins tardoimperial, i a una coincidència geomètrica que no ve al cas explicar aquí, mentre no es pugui demostrar que no es més que això; "una coincidència geomètrica". Les restes localitzades han pogut ser identificades gràcies a la bona disposició que va tenir Miquel A. Cau en visitar junts el lloc en qüestió, i es componen de: - Ceràmica de cuina nordafricana - Terra sigillata africana A i D - Terra sigillata sudgàlica - Àmfora africana - Àmfora de la tarraconense - Ceràmica comuna de pasta calcària - Dolia - Molins volcànics - Ceràmica talaiòtica i postalaiòtica - Tegulae i imbrex.

Quedo així, a l'espera estoica que els professionals de l'arqueologia realitzin les cates i prospeccions necessàries per tal de resoldre exactament l'abast d'aquest jaciment i així poder fer valoracions i extreure conclusions de la seva importància respecte a les seves relacions geomètriques citades.

El sistema hidràulic.

El sistema hidràulic de la vall es relaciona històricament amb aquestes dues fonts citades anteriorment; la de Sa Bastida i de les Artigues, les aigües de les quals sens dubte servien per donar aigua tant a la població, com als horts, o als molins, condicionant la situació, els tipus i nombre d'assentaments.

Al llibre *aquarum forentium* (6) diu: "dita parroquia de Alaro es assat convinentment basta d'aygua, saul alguns lochs. E encara soli ser pus basta, car en la honor den Berenguer Mayol, que es sots la Bastida del Comte de Barcelona, ha una font, la qual es apelada la font de la Bastida, que antigament entrava e discorria en la villa de Alaró, e l'aygua de la dita font regava orts e ortals de la dita vila, e entrava en los alberchs a lur servey, si que encara en la dita vila saffareis antichs qui de la dita aygua somplien, la qual cosa era gran be e milorament de la dita vila".

Tal volta, en èpoques més remotes, fou versemblant la unió d'aquestes dues fonts (Veure el que diu al respecte la cita anterior del llibre *aquarum forentium* (7)), les pendents així o



permetrien, tot i que resten separades pel torrent de s'Estret, el qual tindria que haver botat l'aigua procedent de la font de Sa Bastida mitjançant algun petit pont o aqüeducte, que per altre banda no ens ha arribat. Però, també es cert, que si les vinyes es trobaven al nucli de la vall on es troba l'actual Son Fortesa, necessitarien en aquest punt del màxim d'aigua en temps de sequera.

Foto 1. Bassa a Son Fortesa. Es poden veure els tres caps de volta de canó, amb el dos laterals rectificats exteriorment a escaire.

Aquest fet ho corrobora l'existència avui dia d'una bassa de grans dimensions situada a uns 100 m al nord de les cases de dita possessió, la qual s'omple amb l'aigua procedent de la canalització que ve de les fonts descrites, o al manco la d'Artigues que es dirigeix canalitzada a aquest punt cèntric de la vall.

Fent un anàlisi morfològica i tipològica de l'estructura d'aquesta bassa existent encara avui dia, ens permet establir un paral·lelisme entre la seva planta i la dels dipòsits reguladors "Castellum Aquae" que ens ha arribat descrita pel mestre Marc Luci Vitruvi en el seu vuitè llibre d'Arquitectura, en el capítol setè, al tractar de la conducció de les aigües diu:

"De tres maneres es condueix l'aigua, o corrent per canals d'estructura, o amb canonades de plom, o amb conduccions de fang: les regles són aquestes. Si s'executa per canals, faci's la seva estructura summament sòlida, donant al fons per on corre no menys de mig peu de caiguda cada cent de viatge, cobrint el canal amb volta, perquè mai pugui el sol penetrar l'aigua.

Arribada a la ciutat, construeixi's l'arca d'aigua, i tres receptacles units a ella: posi's a l'arca tres canelles a igual distància, que aboquin les seves aigües en els receptacles i aquests tindran mútua comunicació, perquè l'aigua que sobri als costats concorri al del mig. D'aquest sortiran les canonades per als llacs i fonts públiques; del segon per als banys, que la ciutat treu les seves propis, i del tercer per a les cases particulars. D'aquesta manera no es minvarà la del públic, tenint el seu conducte particular des de l'arca. Faig aquest repartiment de receptacles, a fi que els particulars que condueixin aigua a les seves cases, pagant el dret als arrendadors, tingui custodiades les seves canonades."

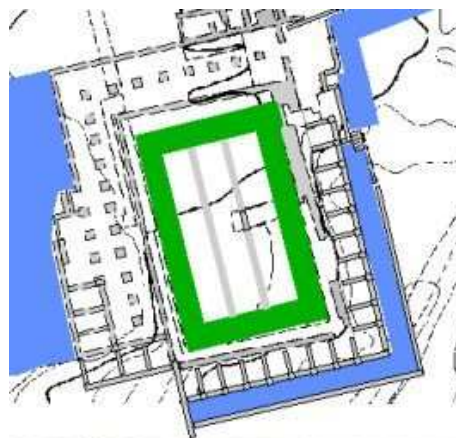


Figura 21. Castellum Aquarum del municipi romà de Tíermes

En aquest fragment, el mestre no ens parla dels aspectes dimensionals, però aquests, extrets d'altres jaciments coneguts, pot ser ens permetran identificar característiques estructurals que segueixin els seus postulats i comparar-los.

Al municipi romà de Tíermes (Figura 2) resta un dipòsit de notables proporcions amb una estructura rectangular de 46 per 32 metres (el que representa una proporció entre els seus costats de 1,43) i una altura màxima conservada avui dia de 4,5 metres. (8)

El nostre dipòsit o bassa, de dimensions més petites, a més de tenir aquesta mateixa estructura a base de tres receptacles paral·lels allargats posats en bateria, guarda una proporció de 1,5 entre els costats que formen els seus murs exteriors (24 per 16 m), molt semblant a la de 1,4 del dipòsit analitzat a Tíermes (9).



Aquesta bassa, al mateix temps, pot ser va ser reaprofitada i reconstruïda sobre l'original per les successives cultures que l'han feta servir fins els nostres dies, donada comte que dels materials i la factura que conformen la seva estructura no es pot concloure que sigui d'època anterior a l'àrab.

Figura 3. Retrat dels polls i plàtans de Son Fortesa, aquests darrers poc temps després de ser plantats vora el desaparegut camp de futbol vell de Son Fortesa. Aquests foren pressa del foc al finals dels anys 60. Es pot veure el camí existent que avui dia esta asfaltat, i que discorre paral·lel a la canalització soterrada.

Hi ha una dada més que ens porta a reprendre un altre cop la hipòtesi aquí establerta; En el mur més alt que sobre surt del costat inferior més curt i que es perllonga cap a l'oest de la bassa, té adossades a ell restes d'unes estructures que semblen seguir la curvatura de tres arcs de mig punt (Figura 1), que amb tota seguretat, serviren com a tapadora de les previsibles tres voltes de canó dels respectius receptacles que cobrien la citada bassa. El fet

de que els costats més llargs de la bassa son de secció variable en forma de talús, pot respondre a la necessitat de fer front a les típiques empentes laterals que exerceixen les voltes de canó al punt de trobada amb els murs que la suporten.

La volta de canó es un sistema estructural típicament romà, que deixaren d'utilitzar els àrabs, malgrat que les pogueren realitzar posteriorment els cristians, però que per altre banda aquests solien utilitzar més freqüentment la volta rebaixada per tal d'optimitzar material i espai.

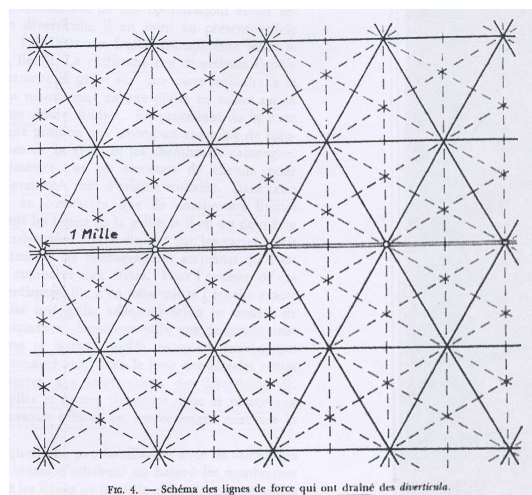
L'aigua després de ser utilitzada és conduïda i canalitzada pendent abaix fins poc abans d'arribar al torrent de Solleric. En aquest punt es creua amb les restes visibles del que degué ser una canalització que recollia les aigües de la part més oriental de la vall (on es troba el jaciment de Son Pere Antoni que necessàriament, per la seva importància, va disposar d'una font i possiblement d'un excedent d'aigua) conduïdes per un aubelló. Aquesta canalització està realitzada amb maçoneria presa amb calç ben consolidada, i la seva aigua hauria d'haver botat el torrent de Solleric per poder ser aprofitada. A uns 30 m d'aquest punt d'intersecció es pot apreciar l'existència d'un tram del que pogué ser una canalització soterrada, la qual cosa fa pensar que fou realitzada per el transport d'aigua potable (Figura 3), que va paral·lela al curs del torrent en direcció a Banyols (10) però a l'altre costat del torrent, costat que, per altre banda, sembla no deixava en cap moment, dirigint-se directament a la carretera d'Alaró.

Figura 4 Proposta de canalització d'aigua potable des de Son Fortesa, Son Antem i San Pere Antoni a Mainou.



La destinació final d'aquesta aigua presumiblement potable es molt qüestionable, però les traces visibles i apreciables avui dia, permeten plantejar una possible solució a l'aclariment d'aquesta destinació.

Figura 5. Xarxa dibuixada per Ullix a "Recherches sur la méthode de traçage des routes romaines"



Sembla plausible per la topografia de la zona que aquesta canalització arribés fins les terres de Mainou vorejant el puig de Son Palou (11) pel seu vessant sud (Figura 4). Així la canalització continuaria vora el traçat de la carretera en direcció cap a Sa Mina, d'aquí baixaria paral·lela al torrent (tram ja denominat torrent de Banyols) i a la carretera però a un nivell més elevat, i aniria baixant vora l'antic traçat de la petita línia ferroviària que es va habilitar per fer arribar el mineral extret fins a l'estació de Consell. De fet avui dia encara queda, pràcticament inutilitzada una canal, refeta en temps recents, però que podria resultar de la fossilització d'una existent en temps remots, sobre la que es va muntar la

línia ferroviària. Poc abans de que aquesta via girés per posar-se paral·lela a les vies del tren d'Inca, es poden apreciar les restes interrompudes (en un petit tram) d'una traça parcel·laria que es dirigeix paral·lela a l'eix "EP" fins al safareig que es troba al sud de les seves cases de Mainou, previ pas per Son Corcó Vell.

No seria aquesta l'única via de subministrament d'aigua a Mainou, ja que existeix una canalització, que replega l'aigua Des Picó situat al nord de So N'Antem que ben bé pogué arribar al mateix safareig, ja que la seva traça tan sols es perd en una tanca al sud d'aquesta possessió.

Dels camins i les seves direccions.

De l'article El camí de Sa Bomba, camí romà o medieval? publicat per el que subscriu aquestes paraules a la revista d'història de la UIB, Mayurca nº 34, es va concloure que alguns trams del camí del Raiguer (els més llargs i rectes) pogueren formar part d'una via que es desenvolupava sobre un eix principal orientat 60° N solar. I com aquest eix enfilava una sèrie de jaciments amb abundant ceràmica romana. Al mateix temps es va poder constatar que aquest eix principal "EP" era creuat per camins o carreteres existents avui dia, en distàncies múltiples de milles romanes, segons les direccions del nord solar o les seves perpendiculars.

Figura 6. Tres principals vies d'accés a la vall d'Alaró. En groc l'eix principal "EP".



Aquest fet a més lliga amb la proposta suggerida per Ulrix fa 44 anys, segons la qual els romans utilitzaven una geometria rigorosa en el traçat de les grans vies de comunicació, afirmant al seu treball que tenien dues vies secundàries paral·leles, una a cada costat, i tot un seguit de petits camins, els *diverticula*, que formaven 60 graus amb el principal lligant les tres vies paral·leles cada milla romana. Així formaven una xarxa de triangles, amb els tres costats de la mateixa longitud, que estructurava el territori.



A la **figura 5** podem veure com les línies contínues inclinades (una de les quals es correspon amb el nord solar) formen 60° respecte de la línia horitzontal (equivalent a la direcció de l'eix "EP"), mentre que les línies discontinues, o bé són perpendiculars a l'horitzontal o bé formen un angle de 30° en un sentit o l'invers.

Figura 7. Primer tram de l'accés per la rotonda. Groc eix principal, vermell traçat real de la carretera, blanc eix teòric.

Analitzant les carreteres que donen accés a la vall d'Alaró des del raiguer podem trobar tres punts d'accés principals (**Figura 6**); 1) el primer queda relacionat amb el camí empedrat de Sa Bomba ja que passa per sobre d'ell provinent de la rotonda on conflueixen la carretera de Santa Mª del Camí i la que ve de la carretera vella de Bunyola a Son Verí Vell, 2) el segon parteix del camí del Raiguer a l'altura de Mainou, i 3) el tercer arranca per el carrer Morei del poble de Consell coincidint amb l'antiga carretera d'Alaró des del poble. S'ha pogut comprovar que totes elles son generades en base a aquestes direccions específiques, les quals analitzarem seguidament.

Primer accés a la vall. En el primer accés citat anteriorment, es pot apreciar com la carretera vella de Santa M^a del Camí arranxa des de la rotonda de Son Verí Vell amb una inclinació respecte a l'eix "EP" de 30° (Figura 7) d'una sola tirada llarga i recta d'uns 1660 m. (equivalent a una de les direccions de les línies discontinues de la (Figura 5) Resulta que aquest primer tram i la seva inclinació marcaran la direcció general d'aquest primer accés, apuntant directament al punt de destí d'aquesta carretera a l'arribada a la vall d'Alaró. Entre mig la carretera es va esglaonant alternativament segons aquestes direccions, però mantenint aquesta inclinació general o preferent de 30° respecte a la direcció de l'eix "EP" (Figura 4), de fet tres dels trams més llargs i rectes que formen aquest accés tenen aquesta inclinació de 30° respecte a l'eix EP (el primer tram d'origen i el darrer d'arribada citats anteriorment i un tercer intermig que coincideix amb el conegut com a Camí de Ca na Cili). Aquest accés a més de passar per sobre del camí empedrat de Sa Bomba (Borràs, A. *Mayurca*, nº34, 2007), també ho fa per sobre del tram empedrat, aquest possiblement d'origen posterior o medieval, que es troba en un altre tram intermig d'aquest accés orientat segons la direcció de l'eix "EP".

Sovint podem observar que les vies actuals tendeixen a arrodonir els angles (Figura 8) que marquen aquestes direccions preestablertes segons l'esquema d'Ulrix, al mateix temps al interposar-se un turó o puig, les vies l'esquiven però mantenen invariable el punt d'origen i el de destinació, aquest darrer cas es el que passa amb l'últim tram d'arribada a la vall d'Alaró, quant la carretera esquiva el turó que s'interposa en el seu camí (Figura 9).

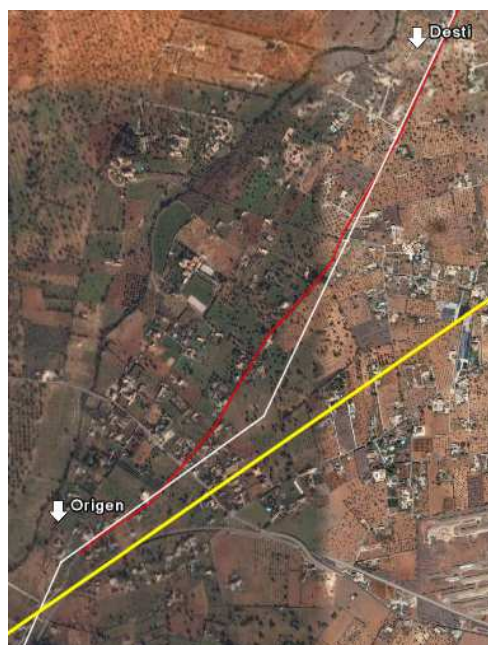


Figura 8. Blanc; direccions teòriques, vermell; arrodoniment de l'angle; Groc eix principal "EP".

Segon accés a la Vall. La segona connexió de la vall d'Alaró amb el raiguer arranxa des de Mainou amb una direcció preferent segons el nord solar i sobre la carretera Ma2021, la qual no deixa en cap moment. Es produeix un primer esglaonament intermig de tres trams segons les direccions; primer paral·lela, després perpendiculars a l'eix principal EP, i finalment, abans de reprendre la direcció nord, forma 30° respecte de l'eix "EP". Poc abans d'arribar a la vall es torna donar un petit tram en la direcció de 30° respecte a l'eix "EP" que ràpidament reprèn

la direcció nord solar per sobre de la carretera Ma2021 dirigint-se al pas a nivell del torrent de s'Estret, que a l'altre costat continua sobre l'actual carrer Joan Alcover que gira segons l'eix "EP" per dirigir-se a la zona de Son Fortesa (Figura 10).



Figura 9. Darrer tram al arribar a Alaró per el coll de sa Creueta.

Tercer accés a la Vall. Es tracta de l'antiga carretera que unia Consell amb Alaró, aquesta comença just al centre urbà de Consell superposant-se al carrer Morei que està orientat segons la direcció del nord solar al igual que la direcció dominant de tot el traçat de l'accés que definim, apuntant aquest just a la cresta del Puig Major com a punt de referència ineludible per traçar-lo (12). La trama urbana de Consell resulta d'una retícula ortogonal articulada segons la direcció de l'eix que forma la carretera de Palma a Alcúdia, i l'únic carrer que té una orientació clarament dissonant es precisament el carrer Morei (Figura 11). Actualment el primer tram d'aquest accés s'acaba al final d'aquest carrer taponat per les cases de Son Cosme, desviant-se poc abans d'aquest punt en direcció al cementiri del poble, recuperant posteriorment la mateixa

direcció, desviament aquest, que antigament, amb tota certesa, no es produïa donada la citada continuïtat posterior. Just passat el pont de la via del tren el torrent de Banyols es disposa paral·lel a la carretera que manté la mateixa direcció del nord solar. Un cop arribat al pont trencat el traçat d'aquest accés fa un gir per col·locar-se perpendicular a l'eix "EP" i superposar-se a la carretera actual, posteriorment es produeix un petit esglaonament (un altre

cop segons la direcció del nord), per agafar la inclinació de 30º respecte a l'eix "EP" i així dirigir-se a Son Fortesa amb destinació al jaciment de Son Pere Antoni descrit anteriorment. Passat aquest jaciment la carretera de Lloseta es desenvolupa en una orientació dominant paral·lela a l'eix "EP".



Figura 10. Accés segon segons el nord solar.

Cal remarcar que la carretera que es dirigeix a la vall d'Orient (Figura 12) des de Son Fortesa ho fa amb una orientació dominant segons el nord solar, amb un esglaonament intermig primer perpendicular a l'eix "EP" i posteriorment formant 30º amb aquest eix, per tal d'anar a cercar i enfilat el comellar que queda entre el Castell d'Alaró i s'Alcadena vorejant el torrent de Solleric, però per l'altre costat oposat a l'actual carretera fins arribar a les cases de la possessió de Solleric. Cal remarcar que el primer tram de l'accés de Consell queda alineat amb el darrer tram llarg i recte(13) que voreja el torrent de Solleric.

Finalment apuntar que el camí que comunica el camí del Raiguer passant pel jaciment de Son Palou, Son Fonoll i Son Perot, amb el "tercer accés" (Figura 10) a prop de Sa Mina, té una orientació de 30º respecte a l'eix "EP". Fet que juntament amb la marcada antiguitat dels murs que delimiten aquest camí, no deixaria de ser una casual coincidència necessària per salvar el pas natural que es forma entre Es Puig i la serreta que l'enfronta, si no fora per el fet que el lloc on arranxa dit camí es troba un jaciment amb abundant ceràmica del que pogué ser una vila romana(11).

Podem concloure que tots aquests accessos queden configurats per unes direccions dominants segons sigui l'angle que formen amb l'eix "EP" de 30, 90, o 60º (tots ells relacionats amb l'esquema proposat per Ulritx), direccions que al mateix temps s'alternen sistemàticament en els esglaonaments intermigs que es van produint, sigui per vorejar o anar a cercar un accident geogràfic, o per acostar-se a un destí predeterminat, ja que sovint l'origen de l'accés i la destinació es resolen amb la mateixa orientació i sobre una mateixa alineació.



Figura 11. Accés tercer traçat des de Consell en direcció nord Solar.

Conclusió.

La vall d'Alaró, pel vist fins el moment, disposa de prou jaciments clarament romans com es el cas de Son Pere Antoni (14), en el que es poden datar restes ceràmiques des de l'època imperial fins a la tardana. També es pot datar ceràmica tardana, possiblement d'època bizantina, a les dues fortificacions; la del Castell i la de Sa Bastida, les dues relacionades visualment per controlar tota la vall i la resta del raiguer, sense poder-se descartar la presència, fossilitzada o no, d'algunes estructures d'aquestes fortificacions pertanyents a aquesta època.



Figura 12. Sortida en direcció nord solar a la vall d'Orient per Solleric.

Cal suposar que la vall, en aquestes edats primeres i amb els jaciments coneguts, quedaria sota el domini de no gaire més de tres comunitats, una de les quals podria controlar la zona més elevada i oriental a Can Pere Antoni, l'altre el pla de la vall possiblement a Son Fortesa vora la bassa de la qual, així com ens ha arribat fossilitzada, ens permet extreure relacions empíriques amb el món clàssic. Aquesta bassa possiblement recollia tota l'aigua procedent de les dues fonts avui conegudes; la de Sa Bastida i les Artigues, i tal volta també de la font que necessàriament devia disposar el jaciment de Can Pere avui desapareguda.

Tots els sobrants d'aquestes fonts segurament pogueren ser recollits per una canalització soterrada que es dirigia a Mainou vorejant el vessant sud Des Puig. Sota els camps de conreu de Mainou on es coneix la possible l'existència d'algun tipus de nucli poblat relacionat amb aquesta canalització, i un altre de pròpia procedent de Son Antem.

Respecte a la sèrie de cases i la mesquita citades per Riera Frau i Soberats a l'alqueria de Banyols, no tenim constància de la situació de les seves restes estructurals, però el que si és cert, es que la possessió de Son Fortesa va disposar d'un molí aprofitant la caiguda d'aigua d'uns 3 m respecte al nivell superior de la bassa, per tant es dona un desnivell considerable entre el lloc on es troba aquesta i les actuals cases de la possessió, la qual cosa ens pot indicar un farciment d'aquesta zona que possiblement podria ocultar aquestes restes, i ens podria donar llum de l'època exacta a la que varen ser reutilitzades o es fundà tal volta com a nucli poblat.

Les direccions dominants de les vies que surten o donen accés a la vall d'Alaró, totes elles relacionades amb les direccions principals i/o secundàries proposades a l'esquema geomètric d'Ulrix, formen una xarxa que va cosint totes les restes i jaciments citats, posa en evidència un ordre, de difícil interpretació casual, clarificador de la possible ubicació d'altres jaciments proposats, tan sols confirmables per la prospecció arqueològica. Aquesta xarxa es reforça per la presència d'un sistema de canalització d'aigua potable, difícilment interpretable per l'incomplet que resulta de la seva descomposició, però suficient per poder establir un nexa de confluència entre els dos sistemes.

Notes.

(1) Riera Frau M. i Soberats N. (1991, 66) Situen l'alqueria de Banyols a l'actual possessió de Son Fortesa, mentre que Kirchner E. (1997, 298) la situa en la possessió que actualment ha conservat el topònim Banyols. Penso, per els motius que exposaré al llarg del treball, que Riera i Soberats encerten al situar aquest topònim a Son Fortesa: "L'alqueria de Banyols es pot identificar amb l'actual Son Fortesa. Quasi tot el seu territori era dedicat al reguiu a 1281, a la donació (cavalleria de Guillem de Puigdorfil) s'esmenten també una sèrie de cases i una mesquita".

(2) Miquel Barceló, Comentaris a un text sobre Mallorca del geògraf al-Zuhri (s. VI-XII) "Mayurca" nº14 pag. 156.

(3) Roselló de Son Fortesa j., (1896). Bastida de La Mola. En aquesta obra es dona una descripció de les estructures que conté la Mola; "...tanquen els rostos aspríssims de migjorn i ponent fileres de murs i contra murs de pedra i argamassa, amb més calç que grava, d'un poc més d'un metre d'altària, sense aspilleres, matacans, trampes ni fosses. Tampoc no s'hi vouen torres ni bastions. Son parets rònegues de pedres sense adobar, a les quals no es descobreix cap resta d'escultura, ni tan sols de talla, i manco senyals d'inscripcions, ni cap casta de símbol o emblema.....Devers la carena hi ha encara els murs d'un aujub sense sòtil, interiorment eixaubat, amb trespol vermell, dins del qual es recollien les aigües plujoses que baixaven del cim de la muntanya. Mes a vall pel vessant de ponent, n'hi trobem dos o tres més, i les deixalles d'un fort o torre que tal volta fos la poterna o entrada del recinte murat, per aquella banda..." Aquestes estructures, molt deteriorades es poden observar encara avui dia.

(4) l'inventari de jaciments arqueològics de la Conselleria de Cultura, realitzat per F. Torres i M. Estarellas, apareix ressenyada la "penya de sa Bastida", amb el codi 1/35 i la següent descripció: Sa Bastida. Murada est. Restes d'una construcció de la qual és conserven les parets. Sembla que hi ha també un forn de calç, però degut a la vegetació es impossible destriar la tipologia i cronologia exactes. Per tant ens diu molt poc de la totalitat de la seva estructura, de la seva cronologia, així com de les seves restes ceràmiques, que per altre banda no son poques.

(5) Riera Frau, M^a Magdalena. El sistema hidràulic d'Alaró (Mallorca), Ajuntament d'Alaró. 1992.

(6) J. Roselló de Son Fortesa, (1896. 5). Reproducció de la part dedicada a Alaró del *Liber Aquarum Forentium*. Llibre del que no es coneix la seva subsistència actualment.

(7) Cal considerar que la documentació feudal defineix un territori com a terme vinculat a una antiga alqueria "Alaró" semblant al que va passar amb el territori que es va vincular a l'alqueria de Bunyola, on es l'alqueria de majors dimensions respecte a les que l'envolten a la que s'associa un perímetre més gran.

(8) L'interior de l'edifici de Tiermes es troba format per una sèrie de murs paral·lels als costats majors en direcció nord-sud, creuats per uns altres en direcció est-oest derivada segurament de la pròpia disposició de la ciutat. El conjunt suportava una plaça en el seu nivell superior, i va ser envoltat per dos costats d'un criptopòrtic i un pòrtic, presidit per un edifici dedicat al culte imperial. El conjunt urbà de plaça, pòrtics i temple serviria de centre urbà al nucli del municipi. Fins a principis del segle XX va ser considerat com un Castre al confondre'l amb una fortalesa, i des de mitjans del segle XX s'ha identificat com el "*Castellum Aquae*" d'aquest municipi.

(9) Avala el sistema de proporció exposat la visió que ens dona Ruiz de la Rosa [1987] de la matemàtica, els sistemes de numeració i metrològics del món antic. Una referència als fonaments geomètrics de la matemàtica en el món grec, que serà heretat pels romans,

sembla necessària. Durant molts segles, fins i tot amb posterioritat a la civilització romana, Euclides serà la referència en la matèria. Els sistemes de numeració en ús per grecs i romans, no són, per a Ruiz de la Rosa [1987], “una gran ajuda per al desenvolupament dels mètodes operatius”. Tot això condueix a un sistema metrològic antropomètric recollit per Vitruvi i relacionat a través del concepte grec de nombre. Referent a això, Gonzalez Urbaneja [2001] diu: “... per als grecs la paraula nombre significava nombre sencer positiu; una fracció a/b indicaria no un nombre racional sinó una relació entre els nombres sencers a i b , la raó entre a i b . En sentit actual seria un parell ordenat de nombres...” A partir d'aquesta base es va desenvolupar la teoria Pitagòrica de la proporcionalitat. La visió del nombre com grandària es va aplicar a les magnituds geomètriques: longituds, àrees i volums, en la creença que els segments eren sempre commensurables, és a dir, que existiria una unitat comuna de la qual ambdós serien múltiples. D'aquesta forma, la doctrina de raons senceres i proporcionals es podia estendre a longituds i àrees de figures simples com segments i rectangles.

(10) Les cases de l'actual possessió de Banyols queda a un nivell superior a la canalització d'aigua que tractem, i també al torrent que passa al seu peu. De fet el seu aljub s'omplia aprofitant l'aigua recollida del vessant nord del puig de Bellveure mitjançant una canalització d'un centenar de metres que segueix la corba de nivell just per sobre del punt d'entrada de l'aigua al dipòsit, formant així un sistema independent i autònom respecte al general que aquí proposem. Per tant s'ha d'entendre que la canalització de l'aigua potable sobrant de Son Fortesa no podia ser aprofitada, al manco per l'aprovisionament de les seves cases. Malgrat tot rera les cases actuals es pot apreciar l'existència de les restes del que degué ser un aljub antic de maçoneria presa amb calç que aprofitava igualment l'aigua procedent del vessant nord del puig de Bellveure.

(11) Mainou i Son Palou. Es tracta de dues possessions una a la vora de l'eix principal “EP” o camí del Raiguer, i l'altre a la que es superposa aquest eix. Les dues amb restes arqueològiques relacionades. Mainou es una possessió on s'han trobat sepulcres de pedra amb inscripcions d'època tardana. Cristòfol Veny, a “Estudis de l'epigrafia mallorquina d'època romana”, conta que el jove Antoni Martínez mentre llaurava amb un tractor, trobà en aquesta possessió del terme de Consell, una estela tombada horitzontalment i tota recoberta de calç. Aquesta de forma rectangular, ens mostra una inscripció que diu Consagrat als déus mans. *Febus erigi* amb tota justícia a *Llucerna*, la seva contubernal, aquest monument amb els seus diners. A Son Palou, en un terreny sobre elevat artificialment per mitjà del farciment d'un marge de pedra en sec, el que subscriu ha trobat gran quantitat de ceràmica d'àmfores, i tegulae.

(12) Cal considerar que al sud d'aquesta via en el punt on la seva perllongació cap el sud solar es creua amb la carretera de Sencelles, he pogut localitzar el que podria ser la seva continuació. Punt on es podia veure, abans d'adreçar aquesta carretera al decurs de l'any 2007, com la paret de pedra en sec, certament antiga i composada per algunes lloses, tenia a sota el que semblava la secció d'un antic camí compost de còdols ben compactats amb restes de pedra calcària parcialment calcinada, que segueix aquesta mateixa direcció i punt de referència (el Puig Major). Al mateix temps es va poder comprovar que al fer l'excavació del nou traçat rectilini de la carretera, a banda i banda d'aquest camí es va profunditzar uns 50 cm mentre que just a sobre d'aquest camí tan sols es varen retirar uns 15 cm de terra que cobreix tota la resta de traçat fins arribar al camí (extraordinàriament antic i relativament ben conservat) que es troba al peu del puig de Son Seguí i que posteriorment es bifurca per un costat a Santa Eugènia i per l'altre al comellar on es troba s'alqueria de Ses Coves. Aquest darrer tram, previ pas per Ses Olleries, comunicaria antigament amb la carretera de Sineu. En el camp de conreu que cobreix aquest tram de camí, a més es troba gran quantitat de còdols i trossos de calç repartits per una franja coincident amb el seu visible traçat cap el sud solar, resultat de l'acció continuada al llarg del temps de les pales de llaurar.

(13) A mig camí d'aquest tram enfrontat amb les cases de s'Olivaret es troba una gruta avui dia utilitzat com a joc de culta amb una sèrie d'estructures artificials, que suggereixen, la seva possible utilització pels primitius cristians de la contrada.

(14) Aquest jaciment té una importància afegida degut a que s'ha mantingut tal qual el varen deixar sepultat possiblement en època àrab, ja que no s'hi troba cap altre tipus de ceràmica posterior.

Bibliografia.

- Blánquez, A. Vitruvi M.L. Els deu llibres d'arquitectura. Obras Maestras. 1982
- Ferrà-Ponç, Damià. Rosselló de Son Fortesa, Joan En Rupit: Idil·li trist. Biblioteca d'escriptors Mallorquins 2005. Ingrama.
- Kitchner, Elena. La construcció de l'espai pagès a Mayurca: Les valls de Bunyola, Orient, Coanegra i Alaró.
- Riera Frau, M^a Magdalena. El sistema hidràulic d'Alaró (Mallorca), Ajuntament d'Alaró. 1992
- Rosselló Vaquer, Ramon. Història d'Alaró segles XIII-XIV. 1979
- ULRIX, Florent, "*Recherches sur la méthode de traçage des routes romaines*", a: *Latomus* 22 (1963), S. 157–180.